

# Descobriment i confirmació de *Cacyreus marshalli* Butler, 1898 (Lepidoptera Lycaenidae) al Prat de Llobregat

Rebut: 15.05.95  
Acceptat: 26.10.95

**Pere Ribas**

Maurici Vilomara, 4

08820 El Prat de Llobregat

**Paraules clau:** *Cacyreus marshalli*, Lepidoptera, Lycaenidae, descobriment, El Prat de Llobregat, Catalunya.

**Abstract:** Discovery and confirmation of *Cacyreus marshalli* Butler, 1898 (Lepidoptera Lycaenidae) in El Prat de Llobregat (Catalonia, NE Spain).

After a brief summary of the discovery and expansion of *Cacyreus marshalli* in Iberia, the paper describes the first observation in Catalonia, in El Prat de Llobregat. The species seems to have established itself given that subsequently, all its larval stages have been found at this zone.

**Keywords:** *Cacyreus marshalli*, Lepidoptera, Lycaenidae, discovery, El Prat de Llobregat, Llobregat Delta, Catalonia, NE Spain.

**Resum:** Després d'un resum del descobriment i expansió de la plaga del licènid *Cacyreus marshalli* a la Península Ibèrica, es dona compte de la troballa al Prat de Llobregat. La citació constitueix la primera de Catalunya i no és ocasional, ja que s'ha retrobat posteriorment i en totes les fases larvals.

**Resumen:** Descubrimiento y confirmación de *Cacyreus marshalli* Butler, 1898 (Lepidoptera Lycaenidae) en el Prat de Llobregat.

Después de un resumen del descubrimiento y expansión de la plaga del licénido *Cacyreus marshalli* en la Península Ibérica, se hace referencia a su localización en el Prat de Llobregat. La citación constituye la primera de Cataluña y no es ocasional, ya que se ha encontrado posteriormente y en todas sus fases larvales.

## INTRODUCCIÓ

L'any 1990 es publica per primer cop la trobada d'aquest licènid a l'illa de Mallorca (Eitschberger & Stamer 1990) provinent de l'Àfrica meridional i oriental.

Com a nom comú català es pot adoptar el de barrinador dels geranis, en reconeixement de la seva condició de plaga dels geranis ornamentals (gènere *Pelargonium*).

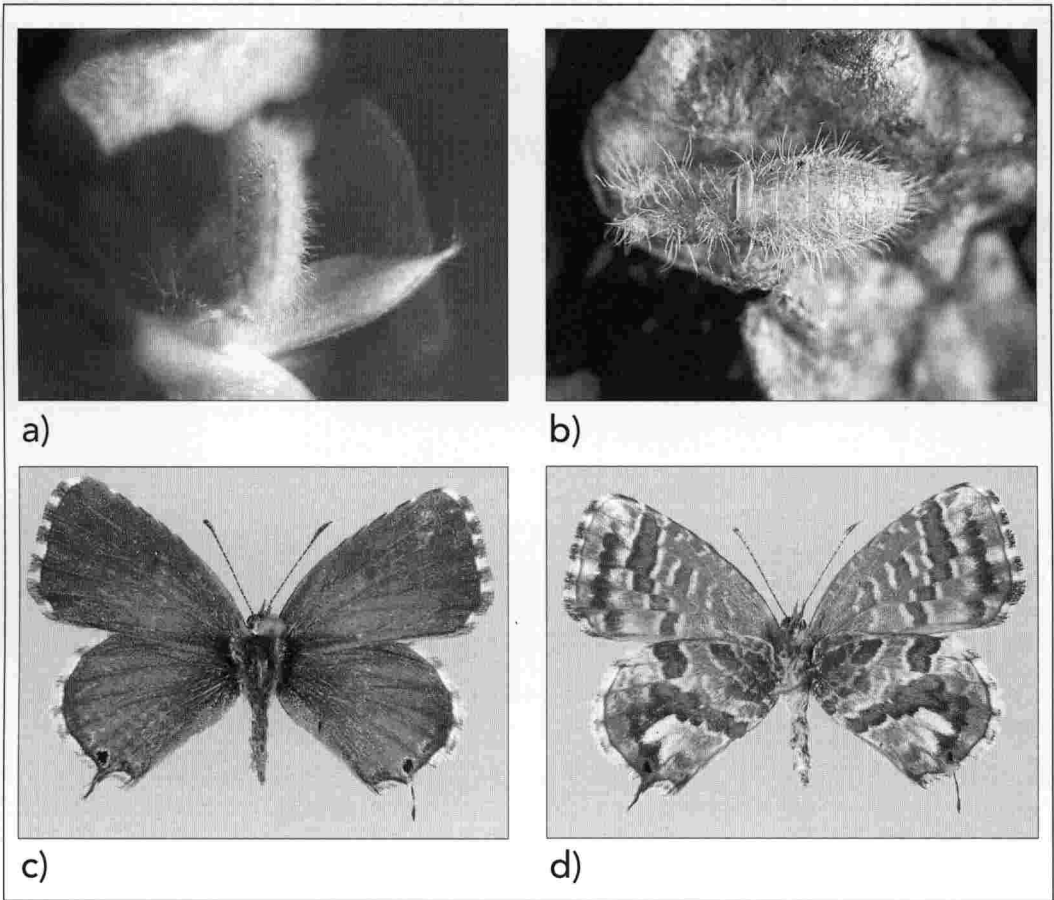
## CICLE BIOLÒGIC

A partir de les observacions que s'han fet

s'ha pogut seguir el cicle biològic complet de *C. marshalli*.

Els ous són de forma ovalada, aplanats, de 0,5 mm de diàmetre per 0,3 mm d'alçada i de color blanc. La posta s'efectua sobre els sèpals i els brots tendres i, més rarament, damunt les fulles.

Les erugues passen per quatre fases en el seu cicle biològic. Durant la primera i segona són blanquinoses amb línies rosades longitudinals. S'introdueixen dins la planta i se la mengen per dins. En la tercera i quarta fase, els seus colors



Fotografies: Albert Masó

Figura 1. *Cacyreus marshalli*, a) eruga, b) crisàl·lide, c) adult anvers, d) adult revers.

Figure 1. *Cacyreus marshalli*, a) caterpillar, b) chrysalid, c) adult, obverse, d) adult, reverse.

es tornen més forts amb una tonalitat verdosa amb les línies rosades més aparents i una certa pil·lositat en tot el cos. Llavors surten a l'exterior i comencen a menjar les flors, però si escassegen, tornen a introduir-se dins de la tija del gerani i recuperen la seva vida endòfita.

En aquest cas, l'eruga menja la tija en sentit descendent, i la buida i l'omple d'excrements. Durant aquesta etapa és quan l'eruga fa més mal al gerani, ja que l'infecta i el pot arribar a matar.

Quan l'eruga té acumulades prou reserves es transforma en crisàl·lide, de color verd amb

pil·lositat blanquinosa. La papallona està formada en el seu interior quan adopta un color marronós. Al cap de 24 o 48 hores, l'adult surt disposat a volar i preparat per fer una nova posta.

La papallona adulta o imago és de color marró per la seva cara superior, amb fimbries blanques en els marges alars i una petita cua a les ales posteriors; per la cara inferior té unes línies blanques i marrons molt característiques que la distingeixen d'altres licènids semblants. Els dos sexes són molt iguals i la seva envergadura alar oscil·la entre els 18 i els 25 mm.

L'espècie no és una plaga en els seus països d'origen, perquè allí és controlada pels seus paràsits i depredadors naturals. Les plantes cultivades en jardineria amb la denominació de "geranis" pertanyen al gènere *Pelargonium* i procedeixen de l'Àfrica meridional, com *P. zonale*, *P. peltatum* i *P. lateripes*, tots ells resistents a la nostra climatologia.

En la flora ibero-balear existeixen dos gèneres de geraniàcies autòctons: *Geranium* i *Erodium*. Algunes espècies creixen en els camins i a la vora dels camps, com per exemple *G. molle* i *G. rotundifolium*, que no es cultiven en jardineria. Podria succeir que aquestes papallones trobessin aquí plantes nutrícies adequades i, en canvi, no hi trobessin els seus depredadors naturals, per la qual cosa es podrien estendre ràpidament, com de fet s'està començant a comprovar.

## DESCOBRIMENT I EXPANSIÓ

Després de la troballa d'aquest licènid l'any 1990 a l'illa de Mallorca, posteriorment ha ocupat Menorca i Eivissa. A l'agost de 1991 se'n detectava un exemplar a Brusel·les i a l'abril de 1992 dos exemplars a Castelló de la Plana. Durant l'any 1993 *Cacyreus marshalli* es detecta a diverses zones de la Península Ibèrica: Logronyo, Alacant, Múrcia, València, Saragossa, Granada, Madrid i la ciutat de Barcelona.

A Catalunya, no es va citar fins al 15 de desembre de 1993 (P. Ribas leg.), quan es va trobar una eruga en un gerani de *Pelargonium peltatum* al Prat de Llobregat. L'eruga va crisal·lidir i va néixer un adult en perfecte estat. Es podria pensar que es tractava d'una casualitat produïda pels vents o altres factors, però un altre cop a mitjan novembre de 1994 es va trobar una altra eruga, la qual també realitzà el seu cicle amb normalitat, i nasqué el 22 de desembre de 1994.

Pel que fa a l'any 1995, el 12 d'abril es torna a veure una altra papallona volant a la vora d'on s'havien trobat les dues erugues dels anys anteriors. A partir del mes de juny de 1995 se'n troben exemplars de forma regular a diferents llocs

del Prat, especialment patis i balcons, dels carrers Viladecans, Centre, Ignasi Iglesias i avinguda Apel·les Mestres (comunicacions personals a l'autor). El 21 de setembre (1 ex.) i el 18 d'octubre de 1995 (4 ex.) es van observar més adults a la riera de Sant Climent a Viladecans, amb l'observació d'una còpula l'últim dia (M. Lockwood, com. pers.). Al Prat apareixen ja concentracions importants a partir de l'estiu de 1995, com una a un pati del carrer Maurici Vilomara, on l'autor compta quinze erugues i nombrosos ous sobre geranis cultivats.

## CONCLUSIONS

Després de les troballes abans exposades, es pot deduir que la papallona *Cacyreus marshalli* s'ha establert al nucli urbà del Prat de Llobregat i comença a expandir-se per altres zones del delta del Llobregat.

S'ha constatat que utilitza els geranis cultivats del gènere *Pelargonium* com a planta nutrícia. Es pot preveure, per tant, que la seva expansió es produeixi com la d'una plaga a costa d'aquestes plantes. No s'ha constatat la utilització de les geraniàcies autòctones com a plantes nutrícies.

## AGRAÏMENTS

A Albert Masó i Marta Sigalés, per l'ajut en l'elaboració d'aquest article.

## BIBLIOGRAFIA

SARTO, V. i MASÓ, A. 1991. *Confirmación de Cacyreus marshalli, Butler 1898, como nueva especie para la fauna europea*. Bol. Sa. Veg. Plagas, 17: 173-183.

SARTO, V. i MASÓ, A. *Mariposas que matan geranios*. La Vanguardia, 9-4-94.

MASÓ, A. 1994. *Cacyreus marshalli, Butler 1898, especie nova per a Catalunya i instal·lació a l'àrea de Palma de Mallorca*. Butll. Soc. Cat. Lep. 73.

EITSCHBERGER, U. i STAMER, P. 1990.  
*Cacyreus marshalli* Butler, 1898, eine neue  
Tagfalterart für die europäische Fauna?  
(Lepidoptera, Lycaenidae). Atalanta, 21 (1/2):  
101-108.