

5

spartina

butlletí naturalista del delta del Llobregat.
El Prat de Llobregat 2006

BARLIA ROBERTIANA
(LOISEL.) GREUTER, UNA
ORQUÍDIA NOVA PER A LA
FLORA DEL DELTA DEL
LLOBREGAT

BARLIA ROBERTIANA (LOISEL.) GREUTER,
A NEW ORCHID FOR THE LLOBREGAT DELTA

Rafael del Hoyo
rdelhoyo@telefonica.net

Valentín González
vgonrod@jazzfree.com

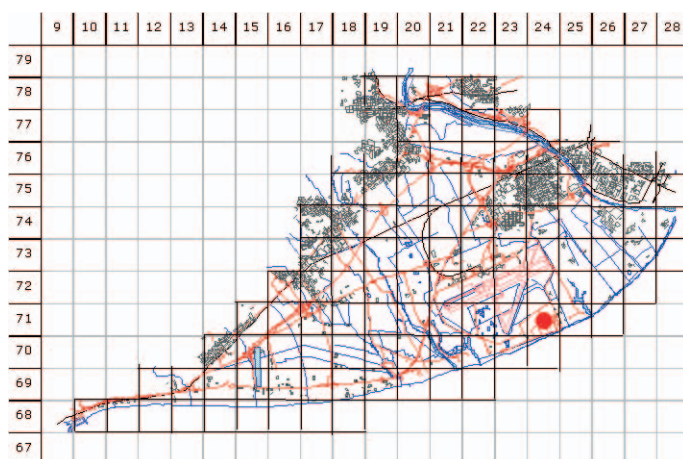


Barlia robertiana (Loisel.) Greuter és una orquídia que es distribueix principalment pel sud d'Europa, des de la península Ibèrica fins a les costes mediterrànies de Turquia, i pel nord d'Àfrica, del Marroc fins a Tunísia (Aedo, 2005). A Catalunya es fa a les contrades mediterrànies de clima marítim i no gaire àrides, principalment des de l'Alt Empordà fins al Barcelonès, però també és present, més rarament, a la Conca de Barberà, al Priorat, a la Ribera d'Ebre, al Bages i l'Anoia (Bolòs & Vigo, 2001). Tot i que ha estat observada a pocs quilòmetres de la desembocadura del riu Llobregat (Bolòs, 1998), mai no havia estat citada al delta del Llobregat.

El 24 de març de 2005 es va trobar per primer cop aquesta espècie al delta del Llobregat, gràcies a l'observació del fotògraf i naturalista pratenc José Manuel Arenales, concretament a la pineda de can Camins (UTM 31TDF2471), al municipi del Prat de Llobregat (*Figura 1*).

Figura 1. Mapa de distribució de *Barlia robertiana* al delta del Llobregat, segons reticle UTM d'1 km de costat

Figure 1. Distribution map of *Barlia robertiana* in the Llobregat Delta according to UTM grid 1x1 km.



Inicialment, es va trobar 1 exemplar en plena floració, de 50 cm d'alçada, i que havia desenvolupat una inflorescència amb unes 40 flors (*Fotografies 1 i 2*). Dies després, el 17 d'abril, van ser localitzats en la mateixa zona un altre exemplar florit, de 36 cm d'alçada, i un tercer exemplar que no havia pogut desenvolupar la tija, però que havia fet les poncelles florals, que es trobaven arran de les fulles basals. També es van localitzar 2 plançons que, per les seves característiques, corresponien a uns altres 2 exemplars de la mateixa espècie. Així, doncs, segons aquestes dades, es pot concretar que la població de *B. robertiana* trobada a la pineda de can Camins és d'almenys 5 exemplars.

El primer exemplar localitzat de *B. robertiana* es va veure molt a prop de la primera línia de pins de pi pinyer (*Pinus pinea*) del capdavant de la pineda, en una zona oberta, sorrenca, dominada per un herbassar sec amb un notable recobriment de les gramínies *Elymus pungens* i *Lagurus ovatus* i on viuen altres orquídiades com ara *Aceras anthropophorum*, *Ophrys tentredinifera* i *Spiranthes spiralis*. La resta d'exemplars de *B. robertiana* es van observar sota els pins baixos de la zona davantera de la pineda, sobre un substrat amb molsa i algunes mates, entre les quals destaca l'estepa borrera (*Cistus salviifolius*) per la seva abundància.



Fotografia 1: Aspecte general de la planta i inflorescència (Foto: R. del Hoyo)
 Picture 1: General aspect of the plant and inflorescence (Picture: R. del Hoyo)



Fotografia 2: Detall de les flors (Foto: V. González)
 Picture 2: Detail of the flowers (Picture: V. González)



A la pineda de can Camins i a la zona on creix *B. robertiana*, s'han trobat indicis que poden posar en perill la persistència de la població, ja que s'han observat moltes furgades de conills, moviments de sorra per l'activitat de talpons i algunes orquídiades tallades.

Barlia robertiana (Loisel.) Greuter és l'espècie número quinze d'orquídia trobada en la pineda de can Camins i la número vint-i-un de les observades recentment a les zones naturals del Delta (González i al., 1997-98 i González & del Hoyo, 2001), fets que remarquen la importància que té aquesta pineda per a la diversitat de les orquídiades del delta del Llobregat.



Agraïments

Estem molt agraïts a José Manuel Arenales, Pau Esteban i Enric de Roa, tècnics de l'Ajuntament del Prat, per la divulgació que han fet del tema i per facilitar-nos l'entrada a la pineda de can Camins. A Néstor Urios, i per extensió a la direcció de les RN del delta del Llobregat, per cedir-nos el mapa on s'indica la distribució de *B. robertiana* al Delta. Finalment, agraïm a tots els alumnes del curs de la ICHN "Les orquídies del delta del Llobregat", i en especial a Gerard Pié, les seves observacions, fetes durant les sortides de camp.

Bibliografia

AEDO, C. 2005. *Barlia Parl. In Flora Ibèrica. Vol. XXI* (Castroviejo S., coord.). Real Jardín Botánico, CSIC. Madrid.

BOLÒS, O. DE. 1998. *Atlas corològic de la flora vascular dels Països Catalans. Primera compilació general. Part I: Abies-Lagoecia*. Institut d'Estudis Catalans. Barcelona.

BOLÒS, O. DE & VIGO, J. 2001. *Flora dels Països Catalans. Vol. IV*. Editorial Barcino. Barcelona.

GONZÁLEZ, V. & DEL HOYO, R. 2001. *Noves aportacions al coneixement de les orquídies (Orchidaceae) del delta del Llobregat*. *Spartina*, 4: 33-52. El Prat de Llobregat.

GONZÁLEZ, V.; DEL HOYO, R. & MACÍAS, C. 1997-98. *Estudi florístic i corologia de la família Orchidaceae al delta del Llobregat*. *Spartina*, 3: 11-31. El Prat de Llobregat.

