

Ocells del Delta del Llobregat

NOTICIARI FENOLÒGIC DE LES RN DELTA DEL LLOBREGAT

Editat i recopil·lat per Ferran López i Ricard Gutiérrez

• No. 4 Juliol i Agost 2001

La sequera s'acaba a mitjans-finals de juliol amb uns temporals de pluges que inunden la maresma de les Filipines. A partir d'aleshores s'observa una diversitat d'espècies que no eren presents a la zona durant la sequera. De l'estiu del 2001 destacar l'absència de dades excepcionals o remarcables com ara l'observació d'espècies rares i/o accidentals però per contra, remarquem la detecció de una important diversitat d'aus a la maresma de les Filipines, on els visitants gaudeixen d'observacions de qualitat des dels aiguats. L'estiu ve marcat pels darrers moments de l'època de cria, amb els juvenils d'arpella exercitant-se a la maresma; la dispersió post-nupcial, amb la presència a la zona del xarxet marbrenc, una espècie globalment amenaçada, i per l'inici de la migració per a moltes espècies com limícoles i passeriformes.

• OCELLS MARINS

Segueix el corb-mari de la maresma de les Filipines que muda de plomatge aquests mesos i a finals d'agost es produeixen les habituals concentracions de cabussets a la Vidala.

Cabusset *Tachybaptus ruficollis*: Fins a 56 exs. a la Vidala el 17.07 (FLSA). 1 parella amb polls al canal de can Sabadell el 20.07 (FLSA, Andrea J). Un màxim de 152 exs. a la Vidala el 23.08 (RGBA).

Cabussó Coll-negre *Podiceps nigricollis*: 1 ex. a la Vidala el 22.07 (ARMC); primers ex. en dispersió postnupcial, fins el 2.08 on s'afegeix un segon ex. (FLSA) fins el 12.08 (ARMC). Un màxim de 3 exs. ja la Vidala el 19 i 21.08 (ARMC).

Corb Marí Gros *Phalacrocorax carbo*: Es continua veient l'ex. que ha passat tot l'estiu a la bassa dels Pollancre fins el 27.07 on s'afegeix un segon ex. (FLSA, FSEB) fins el 12.08 (ARMC).

• ARDEIDES I SIMILARS

Segueixen les observacions d'agró blanc i s'observen quantitats record de moltes espècies: martinet ros (freqüent a la bassa dels pollancre on és fotografiat a

plaer pels visitants de la reserva) o martinet blanc (sobre tot a la Vidala). Interessant cita de cigonya negra i fins a 66 exemplars de cigonya blanca en set observacions, una d'elles de 48 exemplars junts (J). Tornen els flamencs a la maresma de les Filipines algun d'ells també present l'any anterior.

Martinet Menut *Ixobrychus minutus*: Observacions durant els mesos de juliol i agost.

Martinet de Nit *Nycticorax nycticorax*: 7 exs. al canyissar de la Vidaleta el 7.07 (ARMC). 5 exs. adults a la bassa dels Pollancre (FLSA) més 1 ex. adult a la llacuna de ca l'Arana l'1.08 (XLBA); primeres citacions de pas postnupcial. 6 exs. joves a la maresma l'11.08 (FLSA). Un màxim d'11 exs. (9 adults i 2 joves) als tamarius de la bassa dels Pollancre el 20.08 (ARMC).

Martinet Ros *Ardeola ralloides*: 1 ex. a la bassa dels Pollancre el 22.07 (ARMC) fins el 26.07 (ARMC). 3 exs. a la maresma i Vidaleta el 27.07 (FXSA, FLSA). 10 exs. a la maresma (XLBA, ARMC, AVDA) més 1 ex. a la Magarola l'1.08 (XLBA). Un màxim de 17 exs. joves junts a la bassa dels Pollancre el 4.08 (FLSA). 12 exs. a la bassa dels Pollancre el 20.08 (ARMC).



*Les observacions d'ardeides a la maresma aprofitant l'alta activitat dels peixos i la disponibilitat dels mateixos pels baixos nivells va permetre d'obtenir imatges molt properes d'espècies com el martinet ros (*Ardeola ralloides*) – a dalt – o el martinet menut (*Ixobrychus minutus*) – a baix -, en aquest cas des del'aguait de la bassa dels Pollancre. 17.9.2001(© Ricard Gutiérrez)*

Martinet Blanc *Egretta garzetta*: Augment notable d'exemplars. 195 exs. a la maresma el 23.08 (ARMC, RGBA). Un màxim de 280 exs. entre la maresma i bassa dels Pollancrel el 28.08 (FLSA).

Agró Blanc *Egretta alba*: 1 ex. a la maresma el 10.07 (FLSA; P. Bescós, J. Bescós).

Bernat Pescaire *Ardea cinerea*: Un màxim de 19 exs. a la bassa dels Pollancrel el 8.07 (ARMC).

Agró Roig *Ardea purpurea*: Exemplars en dispersió. 1 ex. jove al canyar de la comporta el 13.07 (com. pers. FLSA). 2 exs. joves a la Vidaleta el 18.07 (FSEB, ARMC). Fins a 4 exs. a la bassa dels Pollancrel el 12.08 (ARMC).

Cigonya Negra *Ciconia nigra*: 2 exs. sobre la maresma el 21.08 (ARMC, C. López Abad).

Cigonya Blanca *Ciconia ciconia*: 1 ex. a la torre de ferro de la maresma el 22.07 (ARMC); primeres citacions de pas postnupcial. 2 exs. a la maresma el 14.08 (M. Antonio Barba). 9 exs. a la maresma el 16.08 (CODA). 1 ex. a la maresma el 24.08 (F. Balguer). Un màxim de 48 exs. al riu sobre St. Andreu de la Barca (AMLA) més 2 exs. a la maresma del Remolar el 29.08 (FLSA). 3 exs. a la maresma el 30.08 (FLSA) i 31.08 (FLSA, ASSA).

Flamenc *Phoenicopterus ruber*: 1 ex. a la maresma entre el 8.07 (ARMC) fins el 22.07 on s'afegeix un 2on ex. (ARMC) fins l'1.08 (FLSA). 3 exs. a la bassa dels Pollancrel el 2.08 (FLSA) fins el 9.08 (RGBA). Observació de diferents exs. a la maresma fins a finals del mes d'agost amb un màxim de 15 exs. el 31.08 (FLSA). Cal mencionar que dos dels exs. vistos a la maresma duian anella PVC: DNTX (taronja) i OBXD.



Part del grup de flamencs present al delta des del juliol. Gràcies a la presència d'exemplars anellats, sabem que alguns d'ells han 'repetit' i són els mateixos detectats l'any passat. A més, s'estan observant amb freqüència al riu Llobregat entre Sant Boi i el Prat de Llobregat Agost 2001. (© Ricard Gutiérrez)

- **ANÀTIDES**

Interessant dada d'un exemplar melànic d'ànec coll-verd, anomalia cromàtica que no cal confondre amb cap mena d'índici de procedència captiva i que és relativament freqüent en ànecs, tot i ser la primera vegada de la que en tenim constància al delta (abans s'havia observat exemplars leucístics o parcialment albins). Arriben ja els primers exemplars hivernants o en dispersió com els

xarxets, grisets o un morell de plomall i és d'importància cabdal la citació de fins a cinc exemplars en dispersió de Xarxet marbrenc en la que és a hores d'ara la localitat més septentrional on es cita anualment l'espècie.

Anec Blanc *Tadorna tadorna*: 3 exs. a la maresma el 27.07 (J. Tizón; FLSA).

Anec griset *Anas strepera*: 3 exs. a la maresma l'11.07 (FLSA). 2 exs. a la maresma el 12.07 (FLSA) i 1 ex. el 15.07 (FLSA); exs. en dispersió o en pas postnupcial.

Xarxet Comú *Anas crecca*: 1 ex. a la bassa dels Pollancrel el 24.07 (XLBA; FLSA); primera citació de pas postnupcial. 2 exs. a la maresma el 31.07 (FLSA). 2-3 exs. durant tot el mes d'agost.

Anec Collverd *Anas platyrhynchos*: 1 ex. mel·lànica a la maresma el 31.07 (FLSA).

Xarrasclet *Anas querquedula*: 4 exs. a la maresma el 13.07 (FLSA). Un estol de 7 exs. a la maresma el 27.07 (FLSA, FXSA). Un màxim de 12 exs. a la maresma el 28.07 (FXSA). Diferents observacions d'entre 2 i 8 exs. fins a finals del mes d'agost.

Anec Cullerot *Anas clypeata*: Es continua veient els exs. adults amb els polls a la maresma fins el 14.07 (FLSA). 6 exs. a la maresma l'11.08 (FLSA); primera citació de pas postnupcial.

XARXET MARBRENC *MARMARONETTA ANGUSTIROSTRIS*: 5 exs. a la bassa dels Pollancrel l'1.08 (FLSA); més tard es tornen a observar a la maresma (FLSA, XLBA, MIBA) fins el 2.08 (FLSA). 2 exs. a la maresma el 3.08 (FLSA). 1 ex. a la maresma el 4.08 (FLSA; TMPA, JFBA). 2 exs. a la maresma el 5.08 (ARMC). 1 ex. a la maresma el 6.08 (ARMC); darrera observació. Cal tenir en compte que el comportament dels exemplars ha estat de caràcter desconfiat, amagadis i sempre deixant-se observar a molta distància i pels marges del canyís i l'*Aster* sp. Aquests trets, junt a el fet d'estar en època de dispersió postnupcial i coincidint en uns dies de calor excelsiu, ens fa descartar qualsevol indicatiu d'exs. alliberats o escapats de cautivitat.

Xibec *Netta rufina*: Observació d'un poll a la Vidala el 5.07 (FLSA, XLBA), 12.07 (P. Bescós, J. Bescós) i 16.07 (FLSA, ARMC). 6 exs. a la bassa dels Pollancrel el 10.08 (FLSA).

Morell Cap-roig *Aythya ferina*: Es continuen veient els exs. nidificants a la Vidala i riera de St. Climent. 4 exs. a la maresma el 28 i 29.07 (FXSA; ARMC). Diferents observacions de 3 i 4 exs. a la bassa dels Pollancrel i maresma fins el 12.08 (ARMC).

Morell Xoxolater *Aythya nyroca*: 1 ex. jove a la bassa dels Pollancrel el 10.07 (FXSA, FLSA). Al dia següent l'ex. es va trobat mort en una illota (FLSA); segurament es tracti d'un ex. alliberat.

Morell de Plomall *Aythya fuligula*: 2 exs. a la maresma el 31.07 (FLSA); primeres citacions en dispersió o pas postnupcial.

• RAPINYAIRES

L'arpella treu dos polls que són fotografiats a la maresma en exercicis de caça. Destacables les cites d'alligot vesper (una mica aviat pel que és normal) i de falcó de la reina

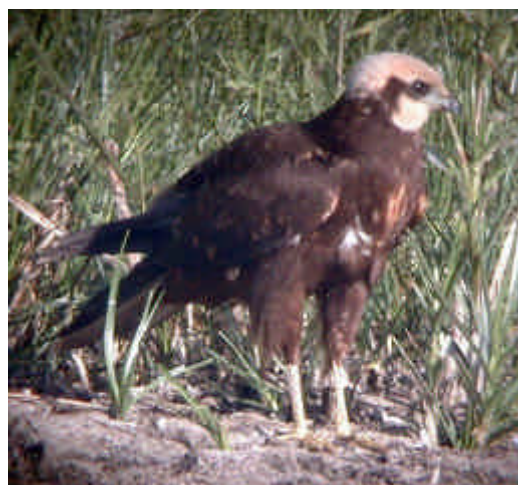
Alligot Vesper *Pernis apivorus*: 1 ex. a la Ricarda l'1.08 (XLBA); primera citació de pas postnupcial.

Milà Negre *Milvus migrans*: 1 ex. sobre la maresma el 24.08 (F. Balaguer).

Arpella Vulgar *Circus aeruginosus*: 1 ex. sobre el Pas de les Vaques l'1.07 (ARMC) i sobre la maresma el 9.07 (ARMC, J. Tizón) i 22.07 (ARMC). 2 exs. joves recent volanders junt a 1 ex. femella adulta entre el pas de les Vaques i la maresma el 28 i 29.07 (FXSA, AAJA); es confirma la nidificació d'enguany. Diferents observacions de l'ex. jove fins a finals del mes d'agost.

Xoriguer Comú *Falco tinnunculus*: Els 4 polls nascuts a la Vidaleta ja comencen a volar el 27.07 (FXSA, FLSA).

Falcó de la Reina *Falco eleonorae*: 1 ex. sobre la maresma el 10.08 (JCMC, FLSA); primera citació de pas postnupcial.



Les dues arpelles nascudes de la parella nidificant al Delta del Llobregat el 2001 es van passar bona part del juliol i l'agost exercitant-se en la caça a la maresma de les Filipines i era freqüent de veure-les des dels aguait com demostren aquestes imatges preses des de l'aguait de la maresma. Agost 2001. (©Ricard Gutiérrez)

- **RAL·LIDS I SIMILARS**

La polla blava sembla definitivament establerta a la zona de la maresma després de la primera cita recent del 11.9.1999, dos anys endarrera

Polla Blava *Porphyrio porphyrio*: Diferents observacions d'1 ex. al canyar de la comporta i

camp de futbol fins a finals del mes d'agost. 1 ex. a la Vidaleta el 18.07 (FXSA, ARMC); lloc inusual. 2 exs. al camp de futbol el 5.08 (ARMC).

Fotja Vulgar Fulica atra:
Nidificant abundant.



Polla blava (Porphyrio porphyrio) en companyia de dos coll-verds (Anas platyrhynchos) i dos cullerots (Anas clypeata) a la bassa dels Pollancrez (© Ricard Gutiérrez)

- **LIMÍCOLES**

A La sequera de principis de juliol impedeix una presència important de limícoles. Igual passa amb les inundacions posteriors A aquest fet s'ha d'afegir la proliferació vegetal de l'estiu que resta àrees potencials als limícoles. Les quantitats censades són per tant variables pero reflecteixen la diversitat d'espècies censades. Destaquen les concentracions postnupcial de corriols i el pas de territs bec-llargs i la presència d'espècies escasses com els tres territs de Temminck i les cinc sisetes observades

Cames Llargues *Himantopus himantopus*: Uns 50 exs. a la bassa dels Pollancrez l'1.08 (FLSA). Un mínim de 10 exs. a la maresma el 29.08 (FLSA).

Bec d'Alena *Recurvirostra avosetta*: 1 ex. a la maresma el 22.08 (ARMC); primera citació de pas postnupcial, fins el 28.08 (RGBA, FLSA, ARMC).

Corriol Petit *Charadrius dubius*: Uns 26 exs. a la maresma el 7.08 (RGBA). 39 exs. al camp de futbol el 12.08 (ARMC). Un màxim de 63 exs. a la maresma i bassa dels Pollncrez el 24.08 (FLSA).

Corriol Gros *Charadrius hiaticula*: 1 ex. a la Vidala el 27.07 (FLSA); primera citació de pas postnupcial. 3 exs. a la platja de la Magarola (XLBA) més 6 exs. a la maresma l'1.08 (FLSA, MIBA).

Corriol Camanegre *Charadrius alexandrinus*: 4 exs. a la maresma el 25.07 (P. Bescós, J. Bescós).

Pigre Gris *Pluvialis squatarola*: 1 ex. el 3.08 (MPMB); primera citació de pas postnupcial. 1 ex. a la maresma l'11.08 (JBDA, FLSA, JCMC, FMVB).

Fredeluga *Vanellus vanellus*: Es continuen veient els exs. al camp de futbol, maresma i bassa dels Pollancrens fins el 9.08 (RGBA).

Territ Menut *Calidris minuta*: 7 exs. al camp de futbol el 22.07 (ARMC); primeres citacions de pas postnupcial. 7 exs. a la bassa dels Pollancrens el 28.07 (FXSA). Diferents observacions durant tot el mes d'agost amb un màxim de 30 exs. el 14.08 (FLSA, ASSA).

Territ de Temminck *Calidris temminckii*: 1 ex. al camp de futbol el 7.08 (RGBA); primera citació de pas postnupcial. 1 ex. a la maresma el 17.08 (FLSA) fins el 19.08 (AAJA). 1 ex. a la bassa dels Pollancrens el 31.08 (FLSA).

Territ Becllarg *Calidris ferruginea*: 3 exs. a la maresma el 14.07 (FLSA); primera citació de pas postnupcial. 17 exs. a la maresma el 16.07 (ARMC). Diferents observacions de més de 30 exs. a la maresma fins a finals del mes d'agost amb un màxim de 49 exs. el 8.08 (FLSA).

Territ Variant *Calidris alpina*: 1 ex. a la maresma el 31.07 (FLSA); primera citació de pas postnupcial, fins el 24.08 on s'afegeix un 2on ex. (FLSA) fins la resta del mes d'agost.

Bataillaire *Philomachus pugnax*: 2 exs. a la maresma el 3.07 (FLSA, ARMC); primera citació de pas postnupcial. Un màxim de 8 exs. a la maresma el 2.08 (FLSA).

Becadell Comú *Gallinago gallinago*: 1 ex. a la maresma el 28.07 (FXSA); primera citació de pas postnupcial. 6 exs. al camp de futbol el 30.07 (J. Tizón). Diferents observacions durant el mes d'agost amb un màxim d'11 exs. a la maresma el 7.08 (RGBA).

Tètol Cuanegre *Limosa limosa*: Es continua veient l'ex. estiuellant a la maresma fins el 2.07 on s'afegeix un 2on ex. (ARMC) fins el 20.07 (FLSA). 3 exs. a la maresma el 22.07 (ARMC); primera citació de pas

postnupcial. 4 exs. a la maresma l'1.08 (FLSA). 5 exs. a la bassa dels Pollancrens el 5.08 (ARMC).

Gamba Roja Pintada *Tringa erythropus*: 1 ex. a la maresma el 15.07 (FLSA, JBDA); primera citació de pas postnupcial. 1 ex. a la maresma el 4.08 (FLSA) fins l'11.08 on s'afegeix en 2 exs. més (FLSA, JCMC, FMVB). Observacions a la maresma d'entre 1 i 5 exs. fins a finals del mes d'agost amb un màxim de 6 exs. el 28.08 (FLSA; RGBA, ARMC).

Gamba Roja Vulgar *Tringa totanus*: 1 ex. a la maresma el 4.07 (FXSA). 5 exs. al camp de futbol el 5.08 (ARMC). 11 exs. a la maresma el 19.08 (ARMC).

Siseta *Tringa stagnatilis*: 1 ex. a la maresma el 4.08 (FLSA); primera citació de pas postnupcial, fins el 9.08 (RGBA). 3 exs. a la maresma el 25.08 (FMBA, RG?B). 1 ex. a la maresma el 28.08 (RGBA).

Gamba Verda *Tringa nebularia*: 1 ex. a la maresma el 3.07 (FLSA, SRSA, JACB); primera citació de pas postnupcial. 3 exs. a la maresma el 20.07 (P. Bescós, J. Bescós). Un màxim de 4 exs. a la maresma el 5.08 (FLSA).

Xivita *Tringa ochropus*: 5 exs. a la maresma el 7.07 (ARMC, RRSB); primera citació de pas postnupcial. Fins a 9 exs. a la maresma, Vidala i bassa dels Pollancrens el 27.07 (FLSA, FXSA).

Valona *Tringa glareola*: 3 exs. a la maresma el 2.07 (P. Bescós, J. Bescós) i 3 exs. a la maresma l'11.07 (FLSA); primeres citacions de pas postnupcial. Un màxim de 20 exs. a la maresma el 5.08 (JBDA).

Xivitona *Actitis hypoleucos*: 1 ex. a les quadres el 18.07 (FXSA, ARMC); primeres citacions de pas postnupcial. 2 exs. al camp de futbol el 30 i 31.07 (ARMC; FLSA). Un màxim de 8 exs. entre la Ricarda i ca l'Arana (XLBA) més 12 exs. a la bassa dels Pollancrens l'1.08 (XLBA, ARMC, AVDA). Diferents observacions durant tot el mes d'agost amb dos màxims de 15 exs. el 5.08 (JBDA) i el 20.08 (ARMC).

Remena-rocs *Arenaria interpres*: 1 ex. a la maresma el 10.08 (JSPC); primera citació de pas postnupcial, fins el 14.08 (RGBA, FLSA, ASSA, ARMC).



Territ de Temminck adult (*Calidris temminckii*) a la maresma de les Filipines el 7.8.2001 (©Ricard Gutiérrez)



Xivotona (*Actitis hypoleucos*) a la maresma de les Filipines. Agost 2001 (©Ferran López).

- **PARÀSITS, LARIDS, XATRACS I GAVOTS**

Després de l'estiu del fumarell carablanc a les Filipines, s'observa un dels màxims històrics de l'espècie amb 69 exemplars mínim el 5.8. També estiuja el curroc, una altra espècie que sovinteja la zona a l'estiu.

Gavina Capnegre *Larus melanocephalus*: 12 exs. a la maresma el 7.08 (RGBA).

Gavina Corsa *Larus audouinii*: 2 exs. joves a la maresma el 4.08 (XLBA, FLSA, GBCA, TMPA, JFBA). 1 ex. a la maresma el 18.08 (RRSB, ARMC).

Gavià Fosc *Larus fuscus*: 1 ex. a la maresma el 2.08 (FLSA).

Gavià Argentat *Larus cachinnans*: Mínim 100 exs. joves a la maresma el 17.08 (FLSA).

Curroc *Gelochelidon nilotica*: Exemplars estiujants. 2 exs. a la maresma el 6.07 (FLSA). 3 exs. a la maresma el 9.07 (ARMC). 1 ex. a la bassa dels Pollancrel el 15.07 (FLSA, FXSA). 2 exs. a la maresma l'1.08 (XLBA, AVDA, ARMC) i el 5.08 (RRSB).

Xatrac Becllarg *Sterna sandvicensis*: 1 ex. a la maresma el 5.08 (JBDA).

Xatrac Menut *Sterna albifrons*: 1 ex. adult alimentant a 3 joves a la maresma el 9.07 (P. Bescós, J. Bescós). 1 ex. a la maresma el 13.07 (FLSA; P.

Bescós, J. Bescós). 2 exs. a la maresma el 4.08 (FLSA, XLBA, GBCA, TMPA, JFBA). 1 ex. a la maresma el 14.08 (FLSA, RGBA, ARMC, ASSA). Exemplars procedents d'altres zones de nidificació com ara el delta de l'Ebre.

Fumarell Carablanc *Chlidonias hybridus*: Es segueixen veient els exs. estiujants fins el 12.07 (FLSA). 8 exs. a la maresma el 16.07 (ARMC); primers exs. en dispersió. Un màxim de 69 exs. a la maresma (ARMC, RRSB) més 17 exs. més aturats a la maresma el 5.08 (JBDA).

Fumarell Negre *Chlidonias niger*: 1 ex. a la bassa dels Pollancrel el 2.07 (ARMC).

- **COLOMS A FALCIOTS**

Destaca la important concentració de falciots negres de finals de juliol, època en que comencen a abandonar la zona del delta

Tórtora Turca *Streptopelia decaocto*: Un mínim de 25 exs. a la pineda de la bassa del Fartet el 15.07 (FXSA, FLSA). Mínim 15 exs. a la pineda de la bassa del Fartet el 20.07 (FLSA). Es continua veient aquest estol fins la Zona setmana d'agost.

Tórtora Vulgar *Streptopelia turtur*: 1 ex. al camp de futbol l'11.08 (FLSA).

Cucut Reial *Clamator glandarius*: 1 ex. al Remolar el 10.07 (P. Bescós, J. Bescós).

Cucut *Cuculus canorus*: 1 ex. a ca l'Arana l'1.08 (XLBA).

Òliba *Tyto alba*: 1 ex. mort al camí del Sorral el 7.08 (T. Ruiz).

Falciot Negre *Apus apus*: Forta concentració sobre el Remolar el 15.07 (FLSA, FXSA). Aproximadament 2000 exs. sobre la maresma el 20.07 (FLSA); grup molt nombros.

Falciot Pàl·lid *Apus pallidus*: Citació d'estiuejant. 1 ex. a la maresma el 17.07 (FLSA).

Ballester *Apus melba*: 4 exs. sobre la maresma el 7.08 (RGA).

• **BLAUETS A PICOTS**

Les mesures per afavorir la nidificació de l'abellerol a la maresma de les Filipines efectuades en el marc del projecte LIFE 1996-2000 han estat un èxit. Després de reperflar els talussos l'any 2000 abans de l'època de cria, enguany hem assolit un nou rècord de parelles nidificants d'una espècie que té una distribució molt restringida en aquest delta.

Blauet *Alcedo atthis*: 2 exs. a la bassa dels Pollancrel el 8.07 (ARMC). Diferents observacions d'1-2 exs. al Remolar durant els mesos de juliol i agost.

Abellerol *Merops apiaster*: Un total de 42 parelles nidificants al Remolar el 12.07 (FXSA, FLSA, ARMC), amb 39 pp al talús de la bassa del Fartet, i 3 pp al talús de l'estació biològica; es tracta del rècord de parelles nidificants. Un mínim de 50 exs. al terme municipal del Prat l'1.08 (XLBA).

Puput *Upupa epops*: 1 ex. al Remolar el 24.07 (P. Bescós, J. Bescós) i 25.07 (P. Bescós, J. Bescós).

• **ALAUDIDS, ORENETES I TITELLES**

De ser una espècie que gairebé no era citada al pas de tardor, enguany s'han registrat fins a vuit exemplars en tres cites d'orenetes cua-rogenca. Està clar que cal parar atenció als bàndols d'hirundinids que poden donar sorpreses com ara la presència d'aquesta espècie que es troba en expansió a Catalunya.

Oreneta de Ribera *Riparia riparia*: Mínim 10 exs. a la maresma el 15.07 (FLSA). Fluix pas sobre la maresma el 16 i 17.08 (FLSA). Pas notori sobre la maresma el 31.08 (FLSA).

Oreneta Vulgar *Hirundo rustica*: Forta concentració a la maresma i bassa dels Pollancrel el 15.07 (FLSA, FXSA).

Oreneta Cua-rogenca *Hirundo daurica*: 1 ex. a la maresma el 26.08 (Inf. FLSA); primera citació de pas postnupcial. 3 exs. sobre la Vidala el 27.08 (RGA),

ARMC, FLSA) i 30.08 (Inf. FLSA). Un màxim de 4 exs. a la bassa dels Pollancrel el 31.08 (FLSA, AMLA, JDGB, C. Pastor).

Oreneta Cuablanca *Delichon urbica*: Un mínim de 20 exs. a la maresma el 15.07 (FLSA). Fluix pas sobre el Remolar el 8.08 (FLSA).

Cuereta Groga *Motacilla flava*: Diferents observacions durant els mesos de juliol i agost.

Cuereta Blanca *Motacilla alba*: Diferents observacions durant els mesos de juliol i agost.

• **TÚRDIDS**

Rossinyol *Luscinia megarhynchos*: Diverses observacions durant els dos mesos.

Bitxac Comú *Saxicola torquata*: Diferents observacions a la maresma durant els dos mesos.

• **SÍLVIDS**

Són escasses les cites de boscarlers si no són producte de tasques d'anellament científic d'ocells. Justament una d'aquestes sessions ens va produir una cita de boscarler comú, força escàs al delta.

Boscarler Comú *Locustella luscinioides*: 1 ex. anellat al Remolar el 10.08 (JCMC, FLSA); primera citació de pas postnupcial.

Boscarla dels Joncs *Acrocephalus schoenobaenus*: 1 ex. l'1.08 (XLBA); primera citació de pas postnupcial. 1 ex. a la maresma el 2.08 (FLSA, MIBA, JCMC, JCPA). 2 exs. anellats al Remolar el 9.08 (JCMC, FMVB, FLSA).

Boscarla de Canyar *Acrocephalus scirpaceus*: 22 exs. anellats al Remolar el 9.08 (JCMC, FLSA, FMVB). 12 exs. anellats al Remolar el 10.08 (JCMC, FMVB, FLSA).

Balquer *Acrocephalus arundinaceus*: 4 exs. anellats al Remolar el 9.08 (JCMC, FLSA, FMVB). 4 exs. més anellats al Remolar el 10.08 (JCMC, FLSA, FMVB).

Bosqueta Vulgar *Hippolais polyglotta*: 1 ex. a la bassa dels Pollancrel el 21.07 (FLSA); primera citació de pas postnupcial. 3 exs. anellats al Remolar l'11.08 (JCMC, FMVB, JBDA, FLSA). 1 ex. anellat al Remolar el 6.09 (JCMC, FMVB, FLSA, JBDA, JJMA).

Tallarol de Garriga *Sylvia cantillans*: 1 ex. a la Magarola l'1.08 (XLBA); primera citació de pas postnupcial. 1 ex. anellat al Remolar el 9.08 (JCMC, FMVB, FLSA) i l'11.08 (JCMC, FMVB, JBDA, FLSA). 1 ex. anellat al Remolar el 6.09 (JCMC, FMVB, FLSA, JBDA, JJMA).

Tallareta Vulgar *Sylvia communis*: 1 ex. a la Ricarda l'1.08 (XLBA); primera citació de pas postnupcial. 1 ex. anellat al Remolar l'11.08 (JCMC,

FMVB, FLSA). 2 ex.s anellats al Remolar el 6.09 (JCMC, FLSA, FMVB, JBDA, JJMA).

Mosquiter pà.lid *Phylloscopus bonelli*: 1 ex. a la Ricarda l'1.08 (XLBA).

Mosquiter de Passa *Phylloscopus trochilus*: 1 ex. al camp de futbol el 12.08 (ARMC); primera citació de pas postnupcial.



El primer boscarler comú (*Locustella luscinioides*) del pas tardoral de 2001 (©Ferran López)

• REIETONS FINS A LÀNIDS

Papamosques Gris *Muscicapa striata*: 3 exs. joves alimentats per 1 ex. adult als itineraris l'1.08 (FLSA). 2 exs. joves pels itineraris del Remolar el 4.08 (FLSA).

Mastegatxes *Ficedula hypoleuca*: 1 ex. anellat al Remolar l'11.08 (JCMC, FMVB, JBDA, FLSA); primera citació de pas postnupcial. 5 exs. al marge de la Vidala el 30.08 (FLSA).

Teixidor *Remiz pendulinus*: 7 exs. anellats al Remolar el 9.08 (JCMC, FMVB, FLSA). 12 exs. anellats al Remolar el 10.08 (JCMC, FMVB, FLSA).

Oriol *Oriolus oriolus*: Es continuen veient els exs. dels mesos anteriors. 2 exs. amb 2 exs. joves pels itineraris el 2.08 (FLSA).

Capsigrany *Lanius senator*: 1 ex. al itineraris del Remolar l'11.08 (FLSA); primera citació de pas postnupcial.

• CÒRVIDS

Garsa *Pica pica*: Exs. durant els dos mesos.

♂ EXÒTICS (CATEGORIA E)

Hi ha una recomanació a nivell europeu d'anotar les espècies exòtiques que siguin observades en llibertat. Aquestes espècies conformen el que s'anomena 'llista E' que ha de servir per tal de conèixer quines són aquestes espècies i com evolucionen, per si poden esdevenir nous colonitzadors

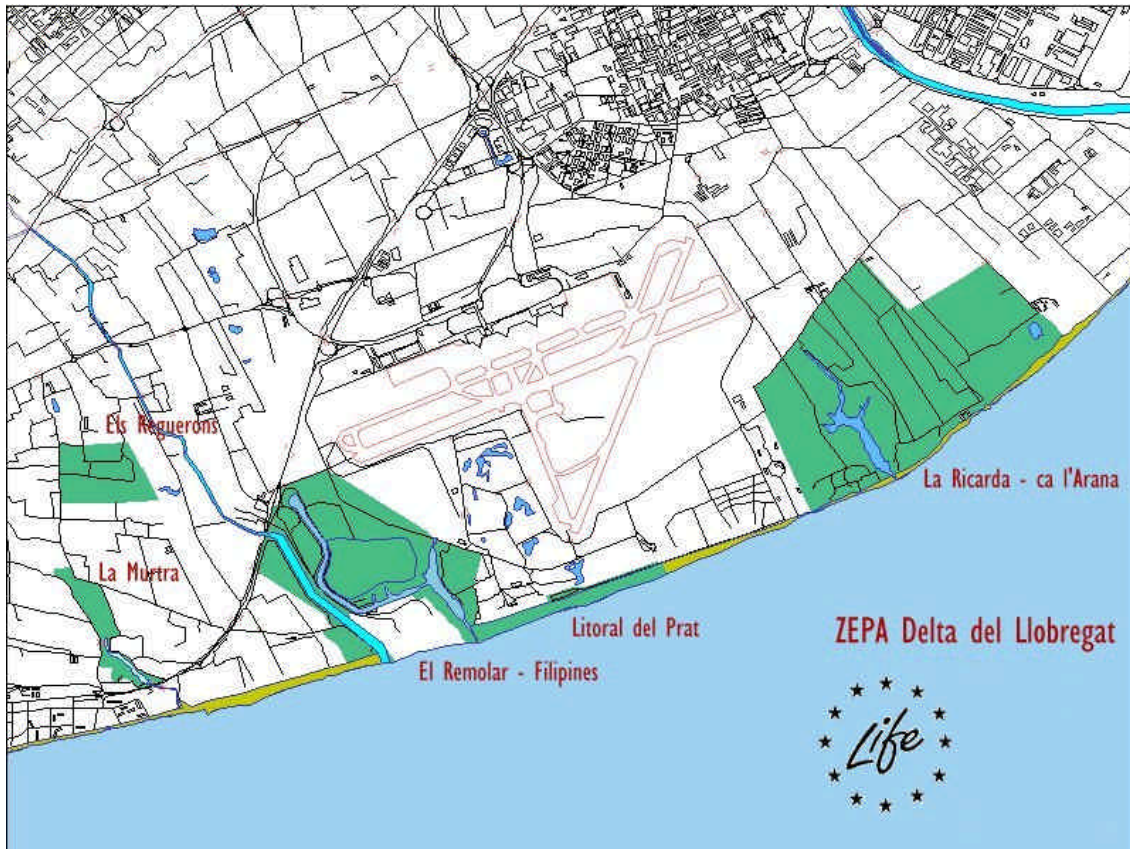
Cigne Negre *Cygnus atratus*: Es continua veient l'ex. escapat a la Vidala antiga i Ilacuna del Remolar.

Bec de Corall Senegalès *estrida astrild*: Un màxim de 10 exs. a la bassa del Fartet l'11.07 (FLSA, FXSA).

Estrilda melpoda: 1 ex. al canyar de la comporta el 21.07 (FLSA).

Euplectes afer: 1 ex. a la bassa dels Pollancrel el 15.07 (Inf. FLSA). 3 exs. a la maresma l'11.08 (JCMC).

Cotorra de Kramer *Psittacula krameri*: 2 exs. a la bassa dels Pollancrel el 10.07 (FLSA). 1 ex. sobre la maresma el 7.08 (RGBA) i 12.08 (ARMC). Un màxim de 4 exs. sobre l'estació biològica el 17.08 (FLSA).



Totes les citacions aquí recollides seran utilitzades per ampliar la fenologia dels ocells de Catalunya a través de l'Anuari d'Ornitologia de Catalunya que du a terme el Grup Català d'Anellament (GCA). Així doncs, s'utilitzarà el mateix codi de nom de l'observador amb l'intenció d'unificar i facilitar l'elaboració de futurs noticiaris. Els noms dels observadors que encara no en disposen estan a l'espera d'aclarir el seu veritable codi i evitar possibles repeticions amb altres observadors

AAJA – An tonio Alonso
 ALMA – Amadeo Molina
 ARMC – Armand Ramal
 ASSA – Alberto Somoza
 AVDA – Albert Vázquez
 CODA – Carlos Alberto Oliver
 DBRA – Dani Burgas
 FLSA – Ferran López
 FMBA – Francisco Martínez
 FMVB – Francisco Macia
 FXSA – Francisco Javier Santaefèmia

GBCA – Gerard Bota
 JACB – Joan Carles Abella
 JBDA – Juan Becarés
 JCMC – Joan Castelló
 JCPA – Jose Luis Copete
 JDGB – J. Diego González
 JFBA – Jordi Figuerola
 JJMA – Jorge Jimenez
 JSPC – Jordi Sala
 MIBA – Marc Iranzo
 RGBA – Ricard Gutiérrez
 RG?B – Ricardo Gras
 RRSB – Ricardo Ramos

SRSA – Sofia Rivaes
 TMPA – Tomás Montalvo
 XLBA – Xavier Larruy

Andrea ¿
 C. López Abad
 Carlos Pastor
 Francesc Balaguer
 José Tizón
 Juan Bescós
 Marco Antonio Barba
 Pedro Bescós
 Toni Ruiz



Aquest noticiari és accessible via internet a tot color i en format pdf a <http://www.gencat.es/mediamb/rndelta>

Publicat el setembre de 2001. Proper n° novembre de 2001